



# **Manevi(Dini) Danışmanlık ve Rehberlik**

VGZ Sector Islam, IGV-Thuis

[islamitische@geestelijkeverzorging.nl](mailto:islamitische@geestelijkeverzorging.nl)



# Manevi Rehberlik

- **Manevi Danışmanlık ve Rehberlik:** "Danışanların inanç dünyalarının hayatlarına etkilerini bilmelerine yardımcı olma sürecini; danışanların din veya maneviyatla ilişkilendirdiği hayat sorunlarıyla başa çıkmalarında bütüncül bir yaklaşımla modern danışma teknikleri ile dinî ve manevi yöntemleri birlikte kullanan; danışanların hedeflerine ulaşmalarına destek sağlamak amacıyla yapılan profesyonel rehberlik ve danışmanlık hizmetidir"
- **Müslüman manevi rehber:** Kişilere duygusal ve ruhsal destek sağlamayı amaçlayan, yaşam soruları, anlam arayışı, maneviyat ve varoluşsal krizler konusunda destek sunan uzmanlardır.
- **Manevi Rehberlerimiz:** Müslüman danışan/hasta fark etmeksizin, kendisine başvuran herkese hizmet eder ona kulak verip destek sağlar.



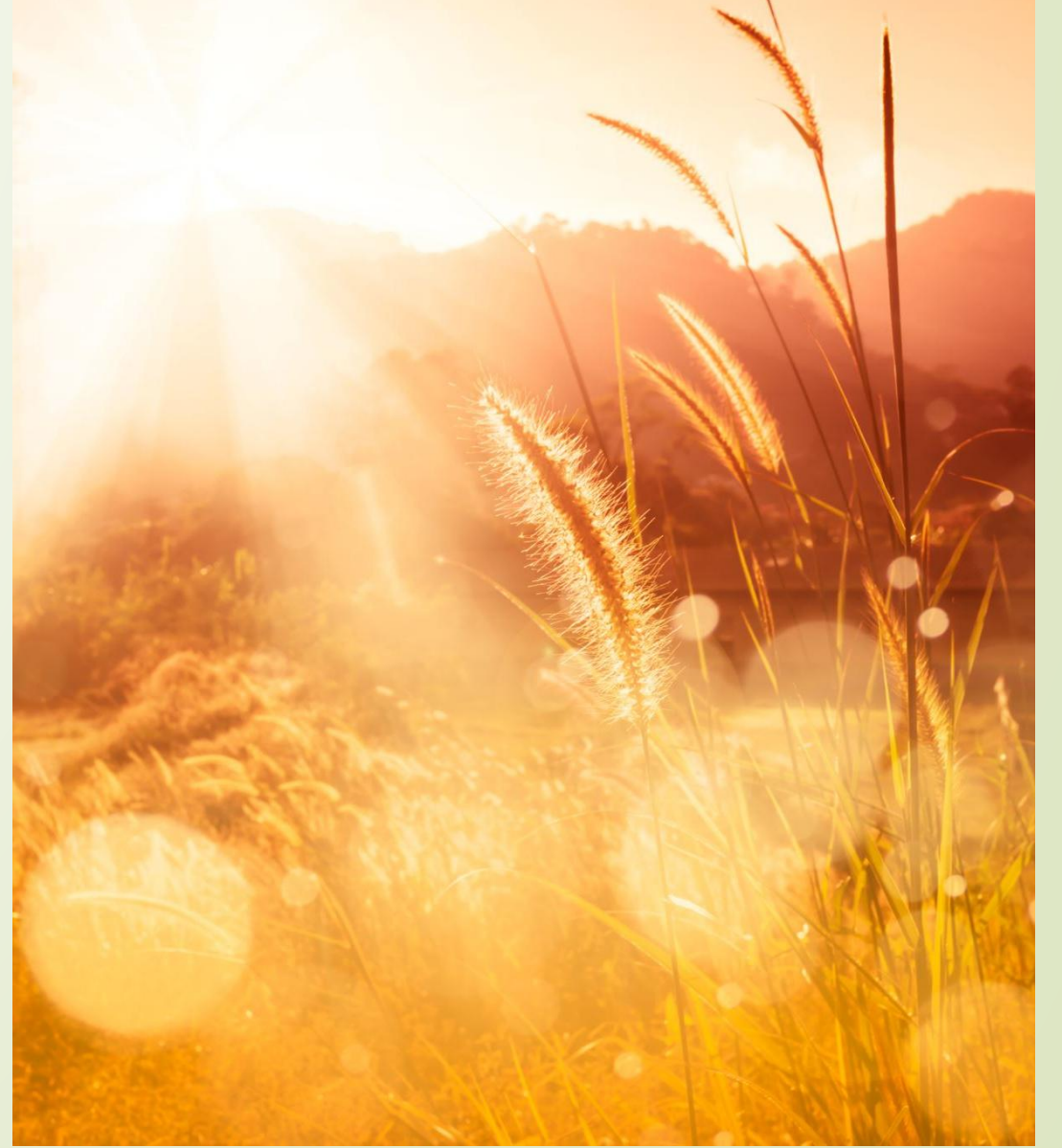
## Hollanda'da Manevi Rehberlik ve Kurumlar

- CMO
- Sector Islam-VGVZ
- SPIOR
- IGV-Thuis
- LVC
- Universiteler



# Manevi Rahberliğin Amacı

- Bireylerin ve toplumların karşılaştıkları zorluk ve kriz anlarında insani ve ahlaki değerleri öne çıkarmak,
- Birlikte duruma uygun dini ve manevi çerçevede çözümler arayarak insanın huzuru için doğru ve güzele yönelik farkındalık oluşturmak,
- Zor günlerde kişilere yakınlık ve ilgi göstererek hem ruhsal hem de duygusal sağlığını, iyilik halini destekleyerek korumak.



# Manevi rehber ne sunabilir?

- Empatik dinleyici (Duygu ve düşünceler için alan açma)
- Güven ve Destek (Problemlerin paylaşımı ve uzmanlara yönlendirme)
- Rehberlik (Ebeveyn rehberliği/Gençlere kimlik arayışında rehberlik)
- Değerlere Bağlılık (Karakter eğitimiyle güçlendirme)
- Hayat ve inanç sorularına cevaplar sunmak
- İslami etik konusunda danışmanlık vermek(hastalık ve tedavi konusunda)
- Vakalar arasında arabuluculuk(Ailevi ilişkileri dengede tutma ve koruma)
- Özel gün ve gecelere dikkat gösterip organizeler yapma(Ramazan/iftar)
- Dua ve ritüellerde liderlik yapma(Cenaze, Doğum, Hastaya destek)

# Çalışma alanları

---

Hastaneler

---

Huzurevleri ve Bakım Evleri

---

Rehabilitasyon

---

Psikiyatri

---

Zihinsel Engelliler Bakımı

---

Gençlik Hizmetleri

---

Adalet ve Birinci Basamak sağlık Çalışanları

# Yaşam sorularında ve varoluşsal Kriz anlarında

- Neden bu benim başıma geliyor?
- Bu Allah'ın bir cezası mı yoksa ödüllendirileceğim bir sınav mı?
- Ne yanlış yaptım? Allah beni affedecek mi
- Hayatımın anlamı nedir, ben kimim?
- Bu durumdan nasıl çıkarım?
- Başkalarına yük mü oluyorum?
- Gerçekten benim için kim önemli?
- Ne umut edebilirim? Özel bir dua var mı?
- Gücü nereden alıyorum?
- Allah neden yardım etmiyor?
- Nasıl yardımcı olabilirsin?
- Kayıpla nasıl başa çıkabilirim? Kuran okurmusun?



Aşağıdaki durumlar söz konusu olduğunda Hayat anlami soruları Merkezi'nden (alternatif manevi danismanlik merkezi???) destek alabilirsiniz

- Önemli bir yaşam olayı: kayıp, travma, çatışma, terminal dönem, ölüm.
- Derin yaşam soruları, örneğin: "Ben kimim?", "Bu neden benim başıma geliyor?", "Şimdi hayatımla nasıl devam etmeliyim?"
- Acı içinde yalnızlık, kendini yalnız hissetmek.
- Yaşanmış hayat üzerine düşünme ihtiyacı ve kendini yenileme: "Ne değerliydi?"
- Kişisel maneviyat hakkında konuşma ve karakterini olumlama, geliştirme



# Manevi rehberle ne zaman konuşma ihtiyacı hissedersiniz?

- Öfkeniz, üzüntünüz veya korkunuz hakkında konuşmak istiyorsanız
- Hayatınızın bilançosunu çıkarmak istiyorsanız
- Size güç veren kaynakları tekrar arıyorsunuz
- Dini inancınız konusunda destek arıyorsunuz
- Veda etmek, yas tutmak veya üzüntünüzle başa çıkmak için destek arıyorsunuz



# Hollanda'da Müslüman hastalara ve yaşlılara sunulan imkanlar

- Şuan fiziksel rahatsızlıklar ve psikososyal sorunların yanısıra varoluşsal acılar da güncel yaşam kalitesini etkilediği için her sağlık ve bakım kurumlarında Manevi danışmanlık ve rehberlik hizmetleri verilmektedir.
- Hollanda'daki bakım kurumları Müslüman topluluğun dini inançlarına ve kültürel değer ve geleneklerine uygun manevi bakım sunmaya gayret etmektedir.
- İslami kurumların desteği ile evde yaşayan 50 yaş ve üzeri yaşlılar ile palyatif bakım aşamasındaki hastalar ve yakınları için bir manevi danışmanla yapılan görüşmeler evde de ücretsiz verilmektedir.



# Manevi Rehberler nerelerde hangi hizmetleri sunarlar

## Sağlık Kurumlarında

- **Danışmanlık ve Destek:** Hastanın dini inançlarına uygun olarak manevi ve duygusal destek sağlayarak; Hastanın yaşadığı zorluklar karşısında sabır ve umut aşılacak.
- Tıbbi ekip ile hasta ve ailesi arasında kültürel **arabuluculuk yaparak**
- Hastanın dini ve kültürel ihtiyaçlarını ve değerlerini bakım ekibine açıklayarak, hasta bakımında **bütünsel bir yaklaşım** sunarak
- Sağlık hizmeti sağlayıcılarına **İslam kültürü, gelenekleri ve dini uygulamalar** hakkında bilgi vererek
- Tıbbi tedavi ile ilgili çatışmaların olduğu durumlarda, İslamî etik ve prensipler doğrultusunda **Etik danışmanlık sağlayarak**

## Evlerde

- **Empati kurarak dinleme:** Kişiyi anlayarak dinlemek
- **Duygusal Destek:** Kişinin duygusal ihtiyaçlarını anlamak ve kaygı, korku, endişe veya üzüntüyle başa çıkmalarına yardımcı olmak
- **Ruhsal Danışmanlık:** Kişinin içsel huzurunu bulmalarına ve manevi sorularını yanıtlamalarına yardımcı olmak.
- **Dua ve Meditasyon, Kuran okumaları:** İnançlarına göre dua etmelerini veya zikir ve teffekkur gibi meditasyonlara teşvik etmek
- **Kişinin değerlerini ve inançlarını bulmasına** bu değerler doğrultusunda yaşamlarına yön vermelerine destek olmak
- **Kriz Durumlarına Müdahale:** Örneğin, hastalık, kayıp veya endişe verici zor zamanlarda onlara umut verici olmak

# Temel Kaynaklar ve Değerler

- Kuran
- Sünnet
- İcma/Alimler/güncel Fıkıh
- Değerler ve Gelenekler
- Kişilerin kendi hikayesi ve değerleri



## İslamî manevi rehberliğin diğer desteklerden farkı

- Farklı yöntem ve kaynaklar kullanırlar; Kurân, Peygamber'in hadisleri ve İslamî gelenekten hikayeler kullanarak
- Manevi rehber hastaya fitrata ve Sünnettullah' a uygun olan hem manevi hem de psikolojik sağlığını destekleyen hizmetler verirler(Rum Suresi 30)
- Dinin insan üstü desteği ile hastalık, acı ve kayıp dönemlerinde anlam, umut ve teselli sunarak
- Manevi, ahlaki, kültürel dinamiklerle birlikte psikoloji, sosyoloji, iletişim gibi bilimlerin yöntemlerini de kullanarak
- Ruhsal ve duygusal ihtiyaçlara bütüncül bakarak beden ve ruh ikilisini dengede tutarlar(Secde Suresi 9)



## Bakım yöntemleri:

### 1. Kendi Eksiklerini ve durumunu kabullenebilme

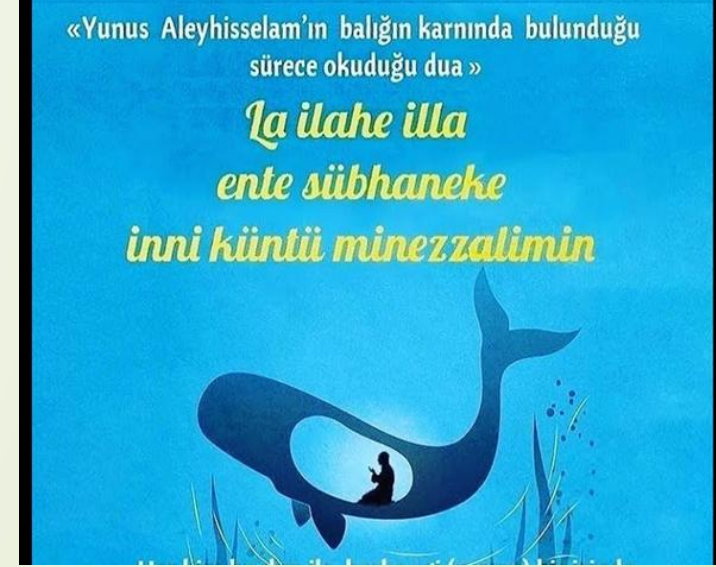


- Bireye kendi eksiklikleri ve hatalarını kabul edip bunlar üzerinde çalışmanın önemini hatırlatır
- Bağlanmayı göze almak ve yardım istemekten çekinmemek
- Yunus as duasi (Enbiya 21:87)

## Bakım yöntemleri:

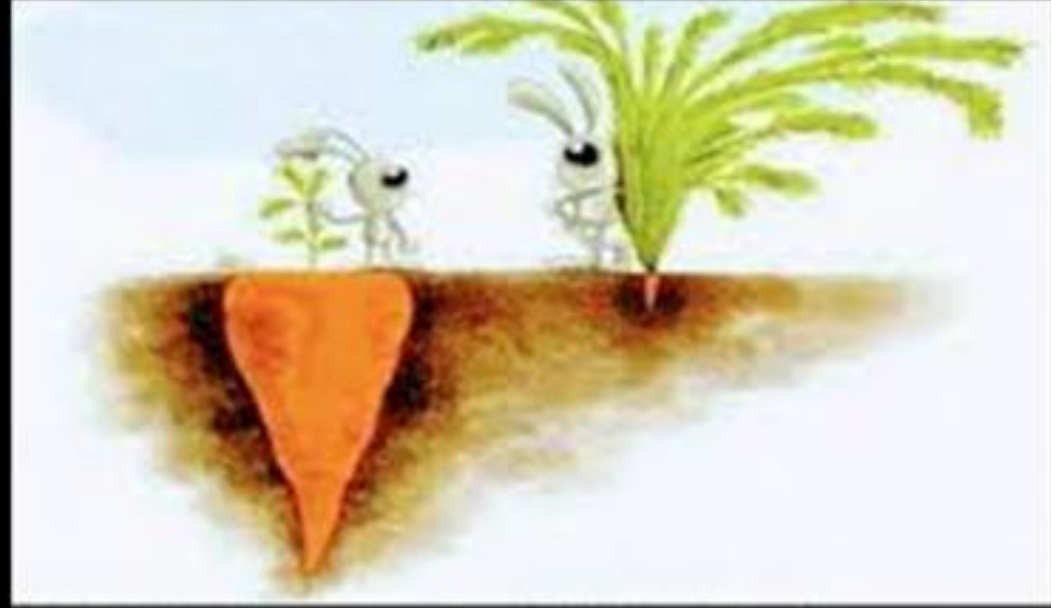
### 2.Ruhu besleme ve arındırmada rehberlik sunar

- **Ruhsal Temizlik ve Kendini Tanıma**  
"Ağaçtan olgunlaşmış meyveler sallandığında nasıl düşerse, ateşle titreyen hasta bir müminin günahları da öyle düşer." **Hadis**
- "İnsanlar arasında en ağır belaları peygamberler yaşar, sonra evliyalar, sonra onların yaşadığı gibi yaşayanlar ve ardından onlara benzeyenler." **Hadis**
- **Nefs ile Mücadele:**Hastayı, içsel mücadele yoluyla karakterini geliştirmeye teşvik eder. Hastalık sabun gibidir, günahların kirini yıkar ve tamamen temizler. Hastalıkların günahlar için kefaret olduğunu güvenilir bir rivayetten anlıyoruz.
- **Kendini tanımanın Allah'ı tanımaya götürdüğünü vurgular** (Men arefe Nefsehu Fegad arefe Rabbehu)



## Bakım yöntemleri: 3.Olumlu düşünmeye yeni yollar açar

- وَعَسَىٰ أَن تَكْرَهُوا شَيْئًا وَهُوَ خَيْرٌ لَّكُمْ  
وَعَسَىٰ أَن تُحِبُّوا شَيْئًا وَهُوَ شَرٌّ لَّكُمْ وَاللَّهُ  
يَعْلَمُ وَأَنْتُمْ لَا تَعْلَمُونَ
- Kuran'daki "Bir şey sizin için kötü görünse de, belki de sizin için iyidir" (Bakara 2:216) ayetiyle hastayı pozitif düşünmeye teşvik eder.

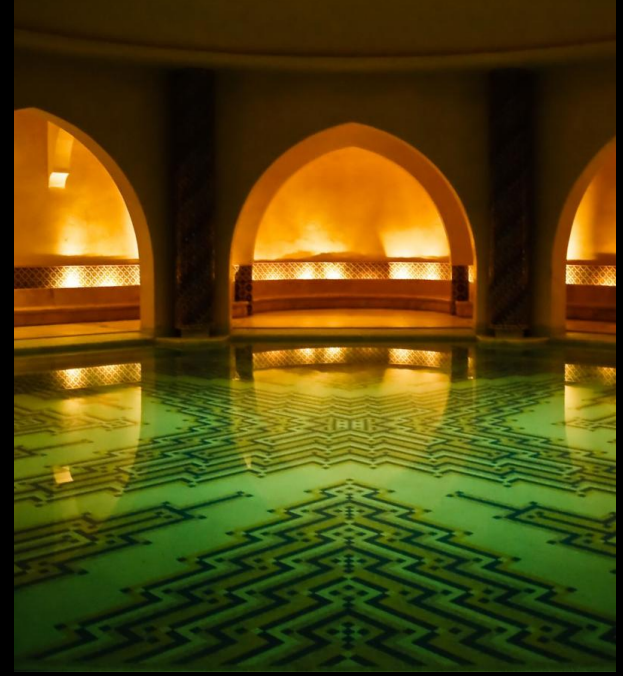


"Sizin hayır gördüklerinizde şer,  
şer gördüklerinizde hayır vardır.  
Allah bilir de, siz bilemezsiniz.."  
(Bakara,216)

## Bakım yöntemleri:

### 4.Zorlukların Anlamın ıbuldurur:

- Pozitif bakış açısı ve umut
- Zorlukların ve acıların hayatın bir parçası olduğunu ve her sıkıntının bir çözümü olduğunu vurgular.
- Hastaya, Allah' (c.c.)ın ona güçlükleri bir çözümle birlikte verdiğini hatırlatır.
- Yani, hayatlarında en büyük felaketlerle karşılaşan ve en ağır sorunlara katlanan insanlar, en mükemmel dereceye ulaşmış olanlardır. Başta peygamber Hz.Eyyûb (as); diğer tüm peygamberler, evliyalar ve Allah'ın samimi kulları; hepsi, hastalıklarını saf bir ibadet şekli olarak görmüşlerdir.
- Merhametli Yaratıcıdan geldiğini unutmadan hamd ve sabır ile karşılamışlar.



## Bakım yöntemleri: 5.İçsel Dengeyi bulmasında rehberlik eder

- **أَلَّا بِذِكْرِ اللَّهِ تَطْمَئِنُّ الْقُلُوبُ**
- Kalbin zikrullah (Allah'ı anma) ile huzur bulacağını ve bu şekilde içsel bir denge sağlanacağını öğretir (Ra'd 13:28).

## Bakım yöntemleri: 6.Öz Güven kazanmasına destek olur

- لَا تُكَلِّفُ نَفْسًا إِلَّا وُسْعَهَا

(Bakara Suresi 286)

Allah' (swt)'in kimseye taşıyabileceğinden fazlasını yüklemeyeceği inancıyla hastanın kendine güvenini artırır

وَقَالَ رَبُّكُمْ ادْعُونِي أَسْتَجِبْ لَكُمْ

( Mu'min suresi 60)





## Bakım yöntemleri:

### 7.Bağışlama ve Hoşgörü:

- Bireyin geçmişteki hatalarını bağışlaması ve gelecekle ilgili kaygılarını bırakması
- Ey inleyen, feryat eden hasta! Hastalığın belirtilerine bakıp ah vah etme, anlamına bak ve hayret et! Eğer hastalığın güzel bir anlamı olmasaydı, merhametli Yaratıcı sevgili kullarına hastalık vermezdi.

# Bakım yöntemleri: 8.Allah'a Yakınlık

- فَلْيَسْتَدْعَانِ إِذَا الدَّاعِ دَعْوَةَ أُجِيبُ قَرِيبًا فَايِّي  
لَعَلَّهُمْ بِي وَلِيُؤْمِنُوا بِي جِيبُوا  
' يَرْشُدُونَ

Hastaya Allah'(svf)ın yakın olduğunu ve dua yoluyla yardım isteyebileceğini hatırlatır.

Kuran'da belirtilen "Ben yakınım" ayeti (Bakara 2:186) ile hastaya yalnız olmadığını hissettirir.



# Bakım yöntemleri:

## 9.Dua ve ibadete teşvik

- قُلْ مَا يَعْجَبُ بِكُمْ رَبِّي لَوْلَا دُعَاؤُكُمْ فَقَدْ كَذَّبْتُمْ فَسَوْفَ يَكُونُ لِزَامًا
- Duanız Olmazsa Ne Kıymetiniz Var?(Furkan 25/77)
- Allah'la bağ kurmasına yardım eder
- Dua kulluğun ruhudur ve iç huzuru verir
- Ruhsal terapi olur
- İnsanın sabırlı olmasına yardımcı olur
- يَا أَيُّهَا الَّذِينَ آمَنُوا اسْتَعِينُوا بِالصَّبْرِ وَالصَّلَاةِ إِنَّ اللَّهَ مَعَ الصَّابِرِينَ
- (Bakara-153)