

Kruiswegstaties tot de essentie teruggebracht

Merel Boer

In het hart van het Zuid-Limburgse dorpje Wahlwiller staat de bescheiden Sint-Cunibertuskerk. De zachte tinten van de schilderijen aan de muren verraden niets van de roerige tijden die dit kerkje halverwege de vorige eeuw beleefde. Vlak na de Tweede Wereldoorlog wordt Aad de Haas gevraagd om de muren van de kerk te voorzien van muurschilderingen en een serie kruiswegstaties. De in 1920 geboren Rotterdamse kunstenaar doet dit op geheel eigen wijze, waarbij hij een mystieke sfeer weet neer te zetten door zijn kleurgebruik en ijle, kwetsbare figuren.

Het is een stijl die hij ontwikkelde toen hij tijdens de oorlog enkele maanden in een politiecel verbleef, omdat hij als pas afgestudeerd kunstenaar werk had gemaakt dat de bezetter niet beviel. Met hulp van een bewaker, die materialen de cel in wist te smokkelen, gebruikte De Haas zijn tijd in gevangenschap om een eigen, ingetogen stijl te ontwikkelen. Dit maakt zijn werk in de Sint-Cunibertuskerk heel anders dan de barokke stijl die tot dan toe gebruikelijk was in katholieke kerken, wat veel opschudding veroorzaakte. De schilderijen zouden niet realistisch genoeg zijn. De discussie laaide uiteindelijk zo hoog op, dat het Vaticaan zich tegen de kunstwerken uitsprak. De muurschilderingen mochten blijven, maar bisschop Lemmens van Roermond eiste toch onmiddellijke verwijdering van de kruiswegstaties uit de kerk.

Op Goede Vrijdag 1949 droeg De Haas de staties eigenhandig de kerk uit. Een gebeurtenis die hem diep raakte en die door sommigen wordt omschreven als zijn lijdensweg. Helaas maakte hij niet meer mee dat zijn werk eerherstel kreeg, toen de staties in 1980 na een restauratie van het gebouw uiteindelijk terugkeerden op hun oude plaats. Inmiddels wordt het meditatieve aspect van de moderne kunst van De Haas gewaardeerd.

Hij schilderde in totaal zestien staties – twee meer dan gebruikelijk – door aan het begin van het verhaal het verraad van Judas toe te voegen en te eindigen met de verrijzenis van Christus. Aan zijn verhaal over het lijden van Jezus voegde de kunstenaar actuele elementen toe, zoals Maria die een hoedje draagt, een vrouwtje met een paraplu en een hondje dat telkens in de schilderijen terugkeert als symbool voor trouw aan de meester. Opvallend zijn ook de bomen: ze treuren bij het verraad van Judas en het overlijden van Jezus, maar jubelen hosanna bij de opstanding.

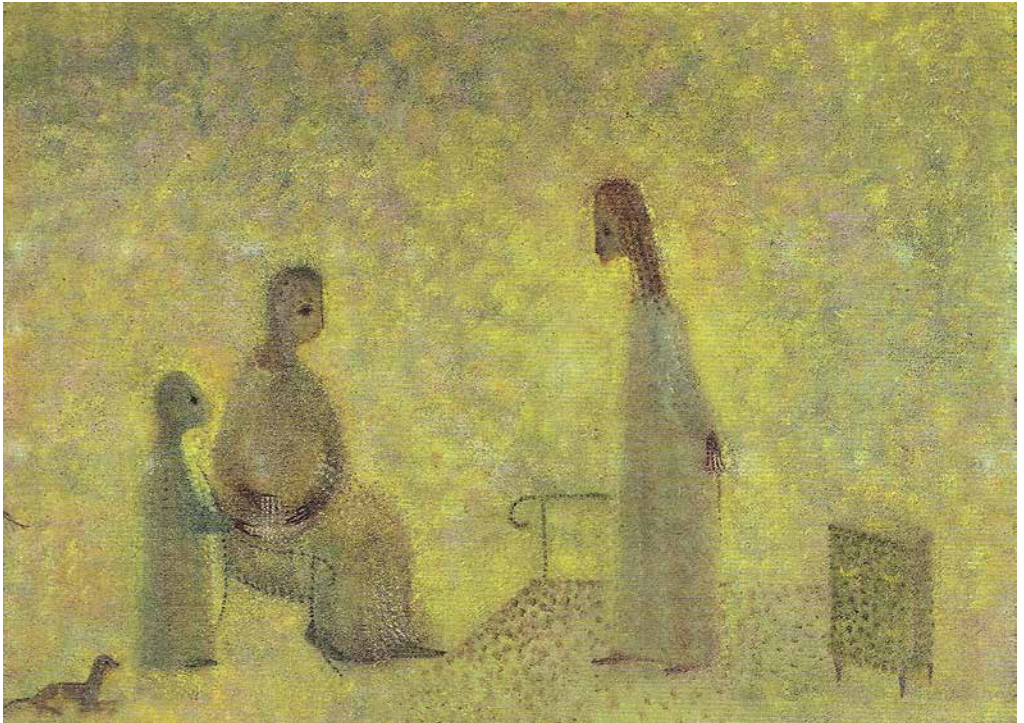
De panelen van de kruiswegstaties die verspreid in dit nummer zijn opgenomen, laten zien hoe De Haas het verhaal wist terug te brengen tot de essentie – naar hoe hij het innerlijke van de mens zag, met zijn lijden en in het samenzijn met anderen.

Merel Boer is redactielid van dit tijdschrift. E-mail: m.boer@dji.minjus.nl.

- Aad de Haas: www.aaddehaas.nl
- Sint-Cunibertuskerk: www.kerk-wahlwiller.nl/Aad-de-Haas
- Voor publicatie van het beeldmateriaal is toestemming verleend door de parochie en de erven Aad de Haas.



Christus wordt door Judas verraden.



Christus verschijnt voor Pilatus.



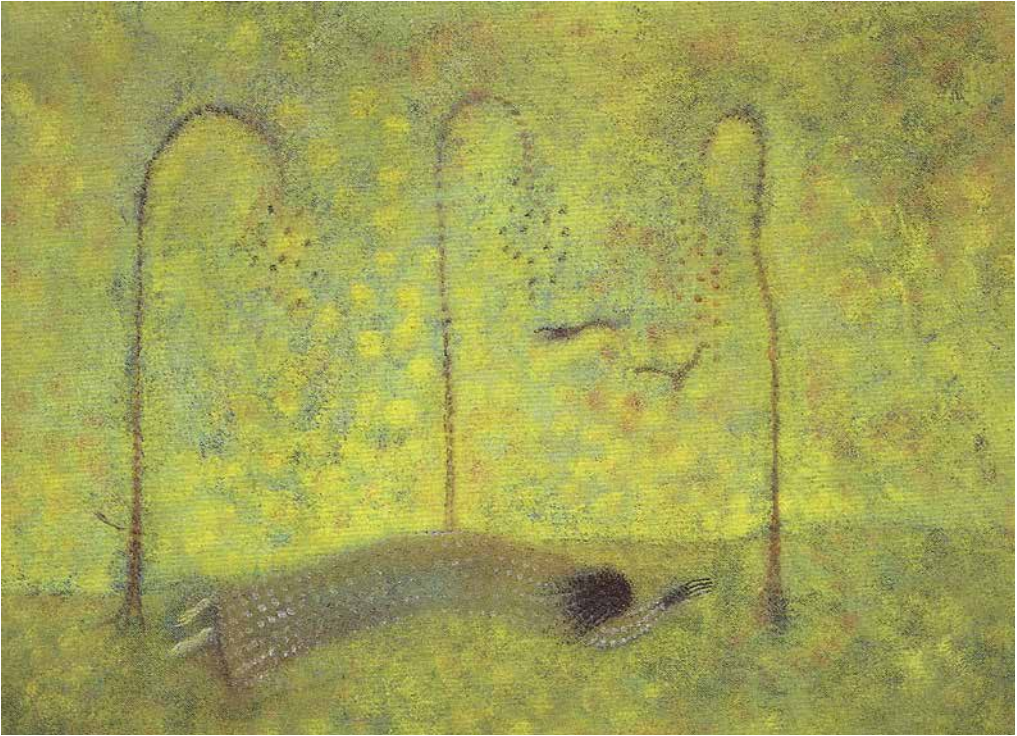
Christus begint aan de kruisweg



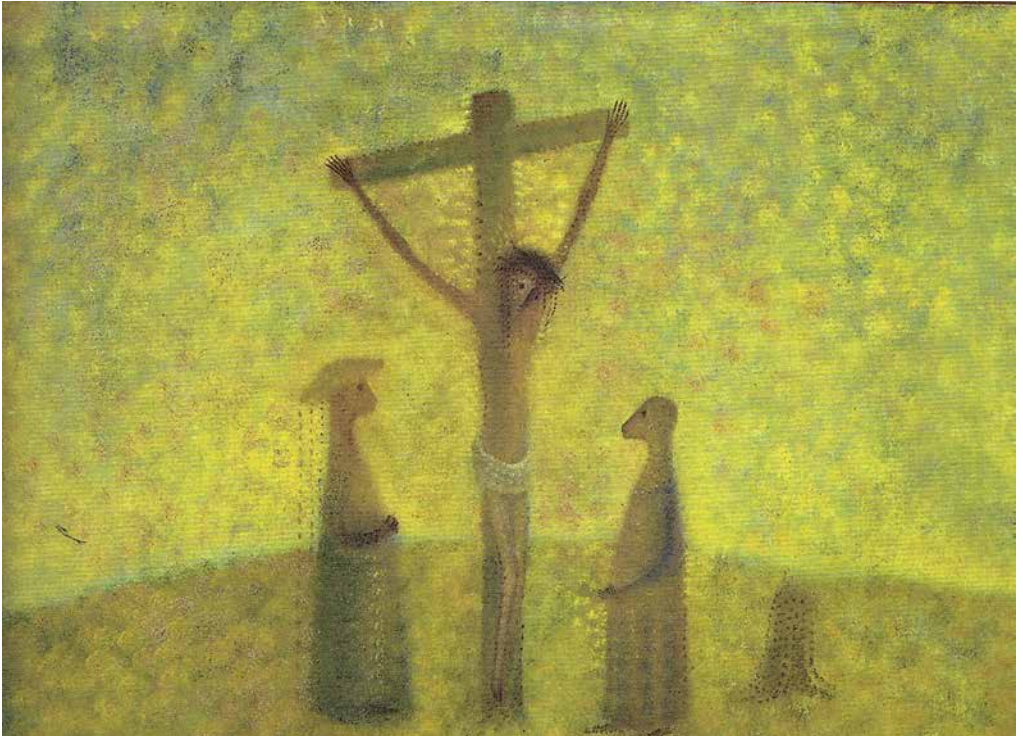
Christus ontmoet zijn moeder Maria



Christus valt voor de tweede maal



Christus valt voor de derde maal



Christus sterft aan het kruis



Christus wordt ter aarde besteld



Christus verrijst uit het graf