

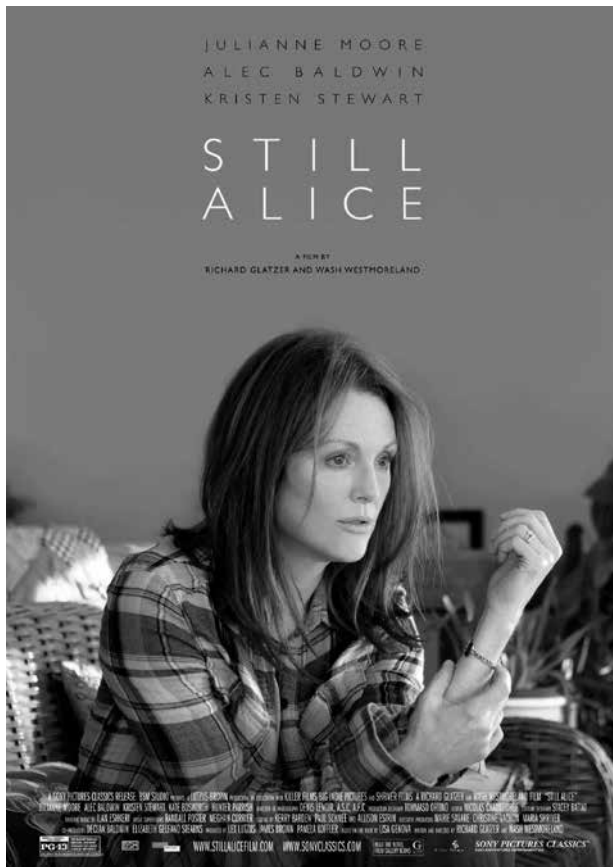
Filmrecensie

Richard Glatzer, Wash Westmoreland, **Still Alice**.

Sony Pictures Classics, Verenigde Staten, 2014. 99 minuten, DVD, Blu-ray, vanaf € 13,99.

Ontredde. Dat is wat me het meest is bijgebleven van de film *Still Alice*. In deze film speelt Julianne Moore de taalkundige Alice Howland die wordt gediagnosticeerd met een agressieve en erfelijke vorm van Alzheimer. Een hele klap, na een leven waarin ze altijd op haar sterke cognitieve vermogens kon vertrouwen. Op indrukwekkende wijze laat Moore in deze rol de verschillende fasen van Alzheimer zien. Met de emoties die het oproept én de momenten van ontredde die je in verschillende stadia van haar ziekte ziet.

Deze ontredde is direct herkenbaar voor mensen die leven of werken met iemand met Alzheimer. In de film zien we de gebeurtenissen die volgen op de diagnose. De effecten die dat op haar en haar gezin heeft, de verschillende emoties van de gezinsleden en de rollen die ongewild verschuiven. Ieder familielid gaat daar op zijn of haar eigen manier mee om. De vraag die je steeds onderhuids proeft is 'ben je nog jezelf als je geestelijk zo achteruit gaat?' 'Ben je 'still Alice'? Een zeer herkenbare vraag die veel gesteld wordt door mensen met Alzheimer en hun naasten. Dat maakt de film dus uiterst geschikt om te



kijken en bespreken met deze doelgroep. Het biedt een heel mooie opening om het gesprek aan te gaan over hetgeen deze ziekte oproept, zowel bij degene die het heeft als de omgeving. Over zorgen voor elkaar, over aanlopen tegen je eigen grenzen en over verbondenheid blijven ervaren. Daarbij zullen er ongetwijfeld ook stukjes in de film zitten die niet herkenbaar zijn of te rooskleurig geschilderd. Maar ook dat biedt aanknopingspunten voor gesprek.

De film liet mij in zekere zin wat sprakeloos achter. Een soort ongemakkelijk gevoel van, 'wat moet je hier nu mee?'. Want gaandeweg de film ontstaat er

iets van afstand, glijden scènes in elkaar over, brokkelig, haperend en verlies je als het ware iets van contact. Er blijft een soort leegte achter. En misschien is dat wel wat deze film zo sterk maakt: dat het je brengt bij dat gevoel van machteloosheid en het perspectief van de buitenstaander dat je kunt hebben als je iemand met Alzheimer hebt in je omgeving. Dat gevoel kunnen treffen in een film die heel naturel is, vind ik ontzettend knap. Het maakt *Still Alice* een indringende film die mij nog lang heeft beziggehouden.

Karlijn Kwint
voorzitter SKGV