

Een kaakslag

Herstelgerichte geestelijke verzorging en maatschappelijke stellingname

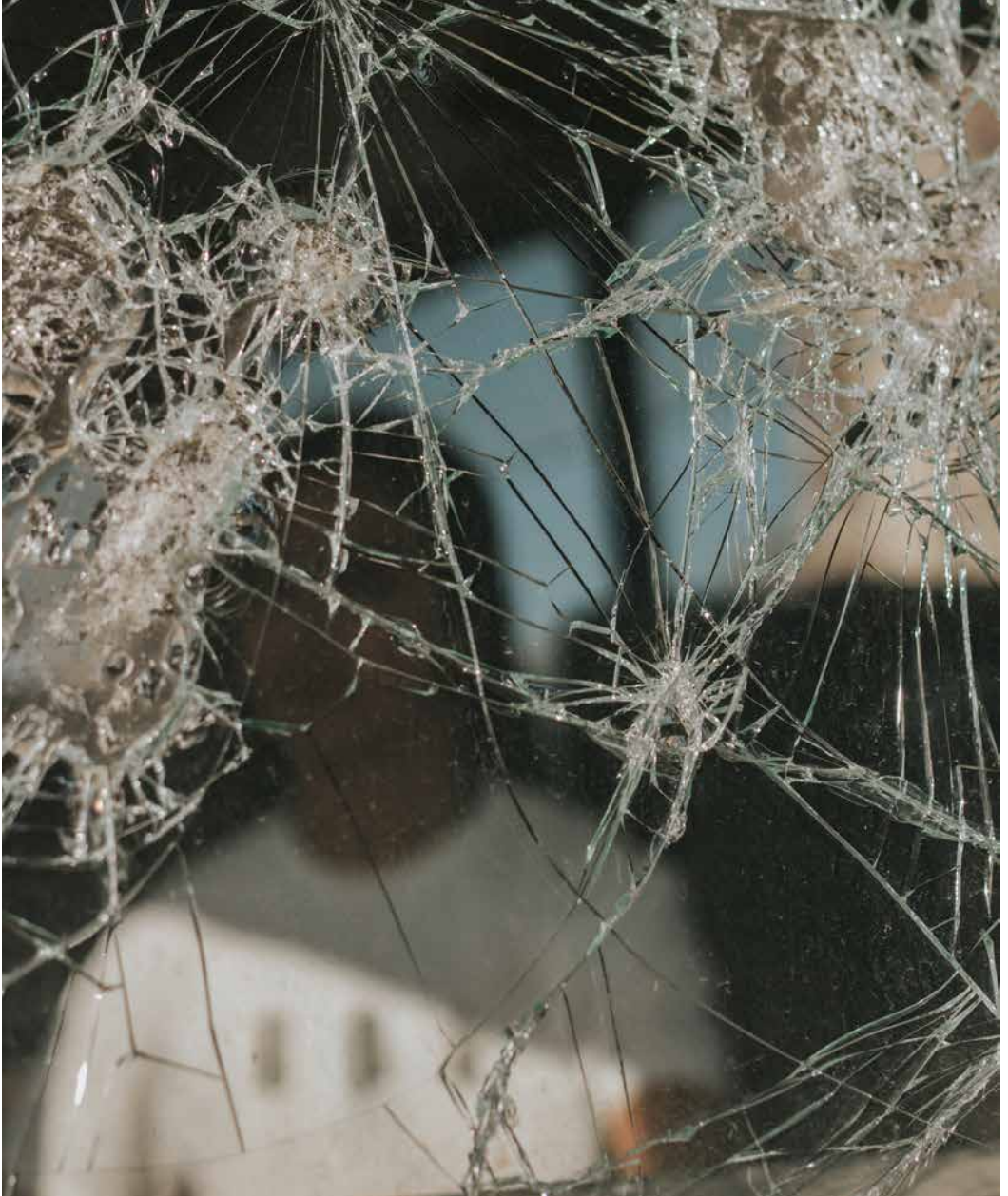
In dit artikel verkent de eerste auteur herstelgerichte geestelijke verzorging aan de hand van een casus in een justitiële instelling, op basis van zijn positiekeuze tegen populisme en gericht op de waardering voor ieder mens. De casus is onderdeel van het Case Studies Project.

Ron Colin, Sjaak Körver, Martin Walton en Reijer de Vries

GELOOF EN LEVENSBESCHOUWING liggen voor mij als geestelijk verzorger, de eerste auteur van deze bijdrage, in het verlengde van de vervulling en het tot wasdom komen van mens-zijn; individueel en collectief, binnen het perspectief van de gehele samenleving. Zij zijn onderling verwlochten. Geestelijke verzorging is daarom voor mij direct verbonden met de dienst aan individu en samenleving, zeker wanneer herstel aan de orde is; herstel van goede sociale verhoudingen, van een reële kijk van een mens op zichzelf en van perspectieven op een leven dat zinvol is. Deze wijze van werken is inherent aan mijn werk

als rooms-katholiek geestelijk verzorger – officieel benoemd als aalmoezenier – bij justitie (zie o.a. Jonckheere, 2009; Timmer, 2009). Daardoor krijgt mijn werk regelmatig trekken van pastoraat, gericht op gemeenschap, de dynamieken die daarin spelen en de oefenplaats die deze gemeenschap is voor gedetineerden (Ganzevoort & Visser, 2007, p. 31-32; Eerbeek & Van Iersel, 2009b, p. 188-190).¹ Op dit punt kom ik aan het eind van deze bijdrage terug.

Specifiek gaat het mij in het justitiepastoraat om groei en emancipatie vanuit een gebroken zelfbeeld bij gedetineerden. Dit betekent ook stelling durven nemen in maatschappelijke debatten die gaan over goed en respectvol samenleven. Ieder mens leeft in een sociaal-maatschappelijke context, waarbinnen vaak complexe dynamieken spelen. Onmacht om in een spanningsvolle situatie direct op een juiste wijze te reageren, ligt steeds op de loer en een fout is zó gemaakt. De publieke opinie is geneigd om de dader als enige verantwoordelijk te houden voor de ontstane situatie. Zodra zich een ernstig incident heeft voorgedaan, klinkt meestal de roep om zwaardere straffen en (nog) striktere protocollen. Is dat juist? Mijns inziens zijn geestelijk verzorgers bij uitstek geroepen om verder te kijken, dichterbij de situatie waarbinnen de fout heeft plaatsgevonden. Zijn wij



als beroepsgroep bereid om meer te zien dan de verwonding bij het slachtoffer? Zijn we bereid om de dader erkenning te geven voor het waarom van zijn fout? Ik ben ervan overtuigd dat erkenning een sleutelbegrip is in herstelgerichte geestelijke verzorging: erkenning van het geweld en het aangedane leed, maar ook erkenning van de aanleiding, context en achtergrond van de misdaad (Lauwaert & Aertsen, 2015; Scholte, 2022, p. 421-423).²

Ik heb altijd al grote moeite gehad met het groeiend populisme in Nederland. Het ongebreidelde beroep op de vrijheid van meningsuiting om ongenueanceerd en schoffend te spreken over mensen met een migratieachtergrond, geeft mij het ongemakkelijke gevoel dat het er in Nederland niet veiliger en zeker niet gastvrijer op wordt. Dit speelt mee in mijn beoordeling van de situaties waarin sommige van mijn gesprekspartners hun fout hebben begaan;

het maakt deel uit van mijn professioneel zelfbewustzijn. Zo wil ik beschikbaar zijn voor ieder die een beroep op mij doet, ongeacht zijn of haar religieuze achtergrond of levensbeschouwing. Deze stellingname speelt mee als het gaat om het sociaal en moreel herstel van mijn gesprekspartner: hij worstelt met wat hij heeft gedaan en ik beschouw die worsteling als uiting van het goede. Hoe dan ook wil ik hem helpen te verwoorden wat er in hem omgaat, zodat hij stap voor stap het geloof in zichzelf kan hervinden.

Zijn we bereid de dader erkenning te geven voor het waarom van zijn fout?

Op het gebied van herstelgericht werken, werk ik niet alleen met collega-geestelijk verzorgers van andere denominaties samen, maar ook in multidisciplinair verband met casemanagers en penitentiair-inrichtingswerkers. Binnen dit verband speelde de casus in deze bijdrage zich af. Deze casus is tot stand gekomen en geanalyseerd in de Onderzoeksgemeenschap Justitie (OG Justitie) van het vorig jaar afgeronde Case Studies Project (CSP). Een van de afspraken in het CSP was om de eigen rol in de derde persoon enkelvoud te beschrijven (dus als 'de geestelijk verzorger'). Deze vorm wordt in dit artikel gehandhaafd, om ruimte te behouden voor de kritische reflectie die samen met de OG en de andere auteurs van dit artikel tot stand kwam.

Casus

Radeloos komt hij bij de geestelijk verzorger, deze zorgvrager: moslim, vader van een jong gezin. Hij schaamt zich diep voor wat hij heeft gedaan, en wil het slachtoffer zijn excuses aanbieden.³ Hij gaat zichtbaar gebukt onder wat hij heeft gedaan. Het verhaal is als volgt: hij was boodschappen aan het doen en zag op straat een vechtpartij

ontstaan tussen allochtone jongeren. Hij zag het als zijn verantwoordelijkheid om in te grijpen, met het oog op de veiligheid op straat. Terwijl hij zich op het groepje jongeren richtte, zag hij vanuit een ooghoek dat een voorbijganger (zonder migratieachtergrond) de gebeurtenis stond te filmen. Geschokt vroeg hij deze man waarom hij niet meehielp om de situatie op te lossen, maar in plaats daarvan de situatie filmde. 'Dan kan ik de politie laten zien dat jullie k...turken de boel hier lopen te verzieken', was het antwoord. Deze houding kwam als zeer vijandig en diep kwetsend over bij de zorgvrager. In een reflex haalde hij uit, met als gevolg een gebroken kaak bij de man die stond te filmen.

Deze actie van de zorgvrager is te karakteriseren als extreem geweld. In deze termen spreken zorgvrager en geestelijk verzorger ook over de gebeurtenis. In de manier waarop de zorgvrager zijn verhaal vertelt, merkt de geestelijk verzorger meteen op dat het slachtoffer (de man met de gebroken kaak) zich zeer vijandig heeft gedragen en geuit. De zorgvrager heeft deze uitingen als bijzonder kwetsend ervaren. De collega's binnen het multidisciplinaire team en de advocaat van de zorgvrager delen deze observatie. De geestelijk verzorger vraagt zich hardop af wat hier bij het slachtoffer achter zou kunnen zitten. Hij bespreekt die vraag met de zorgvrager, vanuit de hoop dat dit zal leiden tot een evenwichtig beeld van de situatie. De geestelijk verzorger besluit daarmee om zowel de morele, emotionele toestand van de zorgvrager, als de vraag van wat er speelt in de houding van het slachtoffer tot gezamenlijk uitgangspunt van de begeleiding te maken. Deze keuze wordt gevoed door de constatering dat in de media het nieuws steeds vaker vanuit populistische hoek 'vervuild' wordt, door de onveiligheid op straat uitsluitend te wijten aan mensen met een migratieachtergrond. In zijn werkomgeving ziet de geestelijk verzorger welke druk dat legt op deze gedetineerden.

Het contact gaat over het verlangen van de zorgvrager om het slachtoffer excuses aan te bieden. Ook is er expliciet ruimte om de vraag te stellen wat er in de houding van het slachtoffer speelt en welk effect dit heeft op de zorgvrager. Hierdoor ontstaat ruimte voor erkenning op verschillende niveaus:

- erkenning van de motieven van het slachtoffer;
- erkenning van de ernst van het geweld door de zorgvrager;
- erkenning van de goede inborst van de zorgvrager, wat zich uit in de vorm van schaamte en verdriet;
- erkenning van de spanning bij de zorgvrager als gevolg van sterker wordende anti-moslimsentimenten in de samenleving;
- erkenning van zorgvragers groeiende besef dat het omgaan met spanningen uiteindelijk anders moet.

Geleidelijk aan lijkt de zorgvrager in zijn denken en spreken over zijn zaak beter in staat om kritisch naar de houding van de tegenpartij tijdens het bewuste incident te kijken, al is het in dit stadium nog niet heel concreet. Hij leert deze attitude van het slachtoffer te bevragen en leert zo de tegenpartij in zijn reflectie ter verantwoording te roepen. Hij reageert gaandeweg rationeler en evenwichtiger, oogt meer ontspannen en staat steviger in zijn schoenen. Gedurende het juridische proces wordt door iemand anders dan het slachtoffer een extra beschuldiging toegevoegd. Dit kan niet door beelden van de beveiligingscamera worden ondersteund. Als gevolg hiervan verhoogt het slachtoffer wel een aantal keren zijn schadeclaim. De zorgvrager leert echter deze ontwikkeling met een wat meer afstandelijke houding waar te nemen: 'Waar zijn ze nou mee bezig?' De geestelijk verzorger meent in deze reactie te zien dat de zorgvrager stap voor stap weer in zijn kracht komt te staan.

In overleg met de advocaat dient de geestelijk verzorger voor de zorgvrager een aan-

vraag voor herstelbemiddeling met het slachtoffer in bij de stichting Perspectief Herstelbemiddeling.⁴ Daaraan wordt een expliciete vermelding toegevoegd: 'Voor het deel dat mij verweten kan worden.' Met deze toevoeging wordt zowel openheid als begrenzing aangegeven: openheid om tot excuses te komen en begrenzing om ruimte

Aandacht voor structurele aspecten verandert het perspectief op de zaak

te behouden om de rol van het slachtoffer ter discussie te stellen. Kort samengevat is de uiteindelijke uitkomst van de rechtszaak en het herstelproces dat het slachtoffer en de zorgvrager elkaar kunnen vertellen wat er bij ieder van hen speelde en wat bij ieder de motieven van de ander opriepen. Het komt tussen hen tot begrip en verzoening. De zorgvrager kan uiteindelijk het geloof in zichzelf weer bevestigen en komt er als dader met een korte detentie – voor de duur van het strafproces – en een schadevergoeding vanaf.

Reflecties op de casus

Deze casestudy is door de inbrenger uitvoerig besproken en geanalyseerd met de andere leden van de OG Justitie binnen het CSP. Dit heeft tot een aantal reflecties geleid over *a)* de positie en eigen bijdrage van de geestelijk verzorger in de herstelbemiddeling, *b)* de beoordeling van het gebruik van geweld, en *c)* de maatschappelijke context als aanleiding tot geweld.

Perspectief van geestelijke verzorging in herstelbemiddeling

De geestelijk verzorger is vrij om op vermoedens omtrent mogelijke achterliggende drijfveren en intenties van betrokkenen bij de casus te focussen. Voor andere aandachtsfunctionarissen herstelgericht werken geldt dat zij zich meer dienen te be-



perken tot de feiten en zich te houden aan vervolgacties binnen welomschreven programma's en door de overheid vastgestelde kaders voor ambtenaren. Het contact met de zorgvrager is door de geestelijk verzorger gestart vanuit de rol van teamlid herstelbemiddeling, maar de wijze van begeleiding is ingevuld vanuit de rol van geestelijk verzorger (Eerbeek & Van Iersel, 2009a; Scholte, 2022, p. 421-429).

In de begeleiding door de geestelijk verzorger in deze casus zijn het maatschappelijk-juridisch perspectief en het moreellevensbeschouwelijk perspectief met elkaar verweven en niet volledig van elkaar te scheiden. Ze zijn wel van elkaar te onderscheiden. Met het oog op het moreellevensbeschouwelijk perspectief begeleidt de geestelijk verzorger de zorgvrager in het verwerken van het feit dat hij een ernstige fout heeft gemaakt. Het doel van die verwerking is om weer met zichzelf in het reine te komen en om vanuit de feiten en zijn moreel gevoel zichzelf opnieuw te ontdekken en te definiëren als waardig mens (Van Eijk, 2013). Met het oog op het maatschappelijk-juridisch perspectief verkent hij met zorgvrager de mogelijkheden om onrecht en discriminatie op een waardige manier ter sprake te brengen en verder te groeien naar maatschappelijke weerbaarheid.

Natuurlijk kleven er risico's aan deze werkhouding. Zo kan de beoordeling van de situatie al bij voorbaat gekleurd lijken door de maatschappelijke stellingname van de geestelijk verzorger. De geestelijk verzorger is zich hiervan bewust en probeert zijn vermoedens en observaties zo professioneel mogelijk te hanteren. Wanneer deze vermoedens en observaties herkend worden door derden (advocaat, collega-aandachtsfunctionaris), wordt de conclusie bijna onontkoombaar dat er werkelijk iets aan de hand is. De geestelijk verzorger ziet zijn stellingname als een vorm van solidariseren die bijdraagt aan het herstelproces. Dit proces is niet alleen gericht op een nieuwe verbinding van de zorgvrager met zichzelf

en zijn eigen kracht. Het gaat tegelijkertijd om de verbinding tussen personen die dit in eerste instantie nooit van elkaar hadden verwacht, zoals tussen moslim en christen, tussen dader en slachtoffer of tussen mensen met en zonder migratieachtergrond. Het spectrum van verbindingen wordt zodoende uitgebreid. Tijdens het reflectieproces is het voor de collega-geestelijk verzorgers in de OG Justitie duidelijk geworden dat de stellingname van de geestelijk verzorger niet zonder meer door iedereen onderschreven kan en hoeft te worden, en ook de geestelijk verzorger benadrukt dat discussie hierover steeds nodig blijft.

Beoordeling van het gebruik van geweld

Een belangrijke vraag bij de beoordeling van het gebruik van geweld is of de geestelijk verzorger vooral vanuit een maatschappelijk-juridisch perspectief kijkt of vanuit een moreel-levensbeschouwelijk perspectief.⁵ De zorg die daarbij doorklinkt, is dat er in de begeleiding ook aandacht zou moeten zijn voor het morele besef en het verantwoordelijkheidsgevoel van de zorgvrager met betrekking tot het gebruik van geweld. Voor het excessieve geweld vinden zowel de zorgvrager als de geestelijk verzorger uiteindelijk geen rechtvaardiging. Voor die uitwas van geweld schaamt zorgvrager zich nu juist. In het gesprek dat de geestelijk verzorger hierover met hem heeft, wordt het de geestelijk verzorger duidelijk dat die schaamte voortkomt uit het besef dat geweld niets oplevert, maar eerder leed toevoegt aan een ander. Dat wil de zorgvrager absoluut niet. Zo wil hij zichzelf ook niet zien, als iemand die aan een ander leed toevoegt.

In die zin is gebruik van geweld in principe moreel afkeurenswaardig, tenzij er sprake is van een dreigende situatie die op geen andere manier gekeerd kan worden. Van een dergelijke dreigende situatie is bij nader inzien geen sprake geweest. De zorgvrager had op dat moment over meer persoonlijke distantie moeten kunnen beschikken en over het vermogen om de ontstane situa-

tie met verbale tact tegemoet te treden. Dat hij zich dat naderhand pas realiseert, als het feit al gebeurd is, versterkt de schaamte en de wanhoop bij hem.

Maatschappelijke frustratie als bron van geweld

Het feit dat die persoonlijke distantie er op dat moment niet was, met als gevolg het gepleegde excessieve geweld, moet volgens de geestelijk verzorger gezien worden als een ontsporing. De basis daarvan zijn frustratie en angst, ernstige stigmatisering door het slachtoffer en de eenzijdige populistische beeldvorming. Dat de zorgvrager op deze stigmatisering reageerde, is volgens de geestelijk verzorger begrijpelijk. Zijn menselijke waardigheid en die van hele bevolkingsgroepen zijn in het geding, op basis van structurele stigmatisering in het maatschappelijk debat.

Een puur individuele gerichtheid is bij geestelijke verzorging niet afdoende

De hier gebruikte formuleringen ogen wellicht sterk aangezet, maar het feit dat het slachtoffer het had over 'jullie k...turken' toont aan dat het slachtoffer de gebeurtenissen veralgemeniseerde en moslims in het algemeen verantwoordelijk achtte voor de verloedering van de samenleving. Daarom stond de gebeurtenis voor zowel de zorgvrager als voor de geestelijk verzorger binnen een breed maatschappelijk kader.⁶ Dit trok een enorme wissel op het uithoudingsvermogen en de tact van de zorgvrager. Deze spanning werd versterkt, omdat hij juist een ernstige situatie naar eer en geweten wilde oplossen, ten einde de rust en de veiligheid in een winkelgebied te herstellen. Het contrast tussen zijn eigen goede intenties en de vijandige houding van het slachtoffer werd voor hem te groot.

Het gebruik van geweld wijzen geestelijk verzorger en zorgvrager in principe af, maar de vraag naar de achtergrond moet altijd worden gesteld. Dit moet leiden tot een analyse en aanpak van de oorzaak en de maatschappelijke context ervan.

Tot besluit

Deze casestudy maakt duidelijk dat een puur individuele gerichtheid in de geestelijke verzorging (en ook in het pastoraat) niet afdoende is. Gebeurtenissen, situaties en handelingen dreigen gepersonaliseerd te worden, terwijl er niet zelden structurele kanten waar te nemen zijn (McClure, 2010). Het verdient aandacht dat deze structurele kanten verdisconteerd worden, waardoor het perspectief op de zaak verandert, genuanceerder wordt, verdieping krijgt. Dit hoort bij herstelgerichte geestelijke verzorging. Een dergelijke benadering helpt om een gebeurtenis niet te individualiseren en om herstel dus breed te zien.

Het thema van de verhouding tussen pastoraat en geestelijke verzorging vraagt verder onderzoek en uitwerking. Ook het theologische thema gemeenschap zou in dit kader verder kunnen worden uitgewerkt. Dit zou behulpzaam kunnen zijn voor geestelijke verzorging bij justitie en mogelijk ook voor geestelijke verzorging in andere werkvelden en bij andere doelgroepen.

Drs. H.G. Colin is justitiepastor bij Penitentiare Inrichting Krimpen aan den IJssel. E-mail: ron.colin@dji.minjus.nl.

Dr. J.W.G. Körver was universitair hoofddocent geestelijke verzorging aan Tilburg University en oud-directeur van het Universitair Centrum voor Geestelijke Verzorging.

Prof. dr. M.N. Walton is emeritus hoogleraar geestelijke verzorging aan de Protestantse Theologische Universiteit Amsterdam en Groningen.

Dr. R.J. de Vries was universitair docent praktische theologie/pastoraat bij de Protestantse Theologische Universiteit te Amsterdam en staf-lid van het Justitiepastoraat bij het Universitair Centrum Geestelijke Verzorging te Utrecht.

Noten

1. Vóór het justitiepastoraat werkte ik in het parochiepastoraat. Een van de kenmerken van dit werkveld is het werken met groepen die ieder al doende een eigen belang en identiteit ontwikkelen. Soms is er sprake van verschillende belangen en fricties binnen en tussen de groepen. Hiermee omgaan vraagt zorgvuldigheid en specifieke competenties.
2. Deze overtuiging is geworteld in de persoonlijke levenservaring van de eerste auteur. Daarnaast is die drive voor hem herkenbaar geworden in veel van zijn contacten met gedetineerden (zie ook Vos, 2022).
3. In het vervolg wordt de gedetineerde, de dader, aangeduid met 'zorgvrager' en de man die de gebroken kaak oploopt met 'slachtoffer'.
4. Deze stichting brengt mensen met elkaar in contact na een ingrijpende gebeurtenis. Dit kan na een misdrijf zijn, een (verkeers)ongeval, seksueel misbruik of misstanden in de sport. Dit contact betekent voor velen (slachtoffer en/of daders) een belangrijke stap in het herstelproces (zie <https://perspectiefherstelbemiddeling.nl>).
5. Dat het onderwerp geweld een van de centrale thema's is binnen het justitiepastoraat, blijkt ook uit een recent themanummer van *Pastorale Verkenningen* (Flierman e.a., 2022).
6. In een uitleg van de *Nieuwe Katechismus* op het punt van de verhouding tussen fundamenteel recht van elk mens op behoud van het leven enerzijds en het recht op bescherming van (privé)bezit anderzijds, stelde bisschop Tiny Muskens indertijd dat hij het niet zou veroordelen als een arm iemand die honger heeft een brood steelt. Hij stelde dat het recht op leven vóór het recht op bezit gaat. Hij stelde daarbij dat het stelen van bijvoorbeeld levensmiddelen politici en beleidsmakers zou moeten aanzetten tot vragen en analyses van de situatie die iemand noopt tot het stelen van brood. Deze stellingname heeft toen veel opzien gebaard en staat bekend als het 'broodje van Muskens'. In dit voorbeeld wordt duidelijk dat het er in de katholieke diaconiek, als dienst vanuit de kerk in de samenleving, niet allereerst om gaat alleen de daad te veroordelen, maar om de situatie te analyseren en aan de kaak te stellen die voorafging aan en geleid heeft tot de betreffende daad (zie BN DeStem, 2013; Trouw, 1996).

Literatuur

- BN De Stem (2013). *Muskens was meer dan 'steel en brood'*. 17 april.
- Eerbeek, J.D.W. & Iersel, A.H.M. van (2009a). Positie en werkwijze van het justitiepastoraat in de inrichtingen. In A.H.M. van Iersel & J.D.W. Eerbeek (Eds.), *Handboek justitiepastoraat. Context, theologie en praktijk van het protestants en rooms-katholiek justitiepastoraat* (pp. 101-112). Damon.
- Eerbeek, J.D.W. & Iersel, A.H.M. van (2009b). Theologische kernthema's. In A.H.M. van Iersel & J.D.W. Eerbeek (Eds.), *Handboek justitiepastoraat. Context, theologie en praktijk van het protestants en rooms-katholiek justitiepastoraat* (pp. 173-192). Damon.
- Eijk, R. van (2013). *Menselijke waardigheid tijdens detentie. Een onderzoek naar de taak van de justitiepastor*. Wolf Legal.
- Flierman, A. e.a. (red.) (2022). Themanummer over geweld. *Pastorale Verkenningen. Tijdschrift voor het Justitiepastoraat*, 17 (2).
- Ganzevoort, R.R. & Visser, J. (2007). *Zorg voor het verhaal. Achtergrond, methode en inhoud van pastorale begeleiding*. Meinema.
- Jonckheere, A.-M. (2009). Justitiepastoraat en herstel. Een positiebepaling. In A.H.M. van Iersel & J.D.W. Eerbeek (Eds.), *Handboek justitiepastoraat. Context, theologie en praktijk van het protestants en rooms-katholiek justitiepastoraat* (pp. 210-227). Damon.
- Lauwaert, K. & Aertsen, I. (Eds.) (2015). *Desistance and restorative justice. Mechanisms for desisting from crime with restorative justice practices*. European Forum for Restorative Justice.
- McClure, B. (2010). *Moving beyond individualism in pastoral care and counseling. Reflections on theory, theology, and practice*. Cascade Books.
- Scholte, G. (2022). *Mensen in hokjes. Kritische beschouwingen van een gevangenispastor*. Eburon.
- Timmer, W. (2009). Herstelgericht pastoraat en diaconie, vrijwilligerswerk en oriëntatie op nazorg. In A.H.M. van Iersel & J.D.W. Eerbeek (Eds.), *Handboek justitiepastoraat. Context, theologie en praktijk van het protestants en rooms-katholiek justitiepastoraat* (pp. 267-291). Damon.
- Trouw (1996). *Muskens: armen mogen brood stelen*. 3 oktober.
- Vos, P. (2022). Erkenning van geweld als openheid naar het goede. *Pastorale Verkenningen. Tijdschrift voor het Justitiepastoraat*, 17 (2), 26-29.